

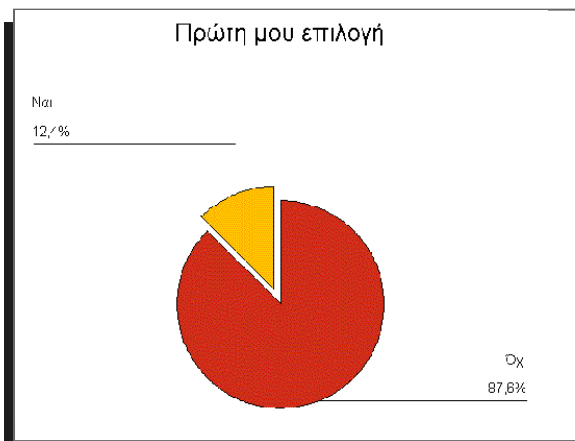
# Προφίλ αποφοίτων τμήματος Γεωλογίας

Η παρούσα έρευνα υλοποιήθηκε σε συνεργασία του Γραφείου Διασύνδεσης Σπουδών και Σταδιοδρομίας με το Τμήμα Γεωλογίας της σχολής Θετικών Επιστημών του Α.Π.Θ., (υπεύθυνος έρευνας: λέκτορας Αντώνης Κορωναίος) με στόχο τη διερεύνηση της απορρόφησης στην παραγωγική διαδικασία των πτυχιούχων γεωλόγων του Α.Π.Θ. από το 1987 έως το 1997, καθώς και των προοπτικών επαγγελματικής αποκατάστασης.

Πριν παρουσιαστούν τα αποτελέσματα της έρευνας κρίνεται σκόπιμο να παρουσιαστούν η διάρθρωση του Τμήματος Γεωλογίας και οι προσφερόμενες σπουδές. Το Τμήμα Γεωλογίας αποτελείται από τους τομείς, Γεωλογίας & Φυσικής Γεωγραφίας, Ορυκτολογίας – Πετρολογίας – Κοιτασματολογίας, Γεωφυσικής και Μετεωρολογίας – Κλιματολογίας. Έχει 8 εργαστήρια: 1) Γεωλογίας και Παλαιοντολογίας 2) Φυσικής Γεωγραφίας 3) Τεχνικής Γεωλογίας και Υδρογεωλογίας 4) Ορυκτολογίας & Πετρολογίας 5) Γεωχημείας 6) Κοιτασματολογίας 7) Γεωφυσικής 8) Μετεωρολογίας & Κλιματολογίας, 2 Μουσεία, το Μουσείο Παλαιοντολογίας και το Μουσείο Ορυκτολογίας – Πετρολογίας. Περιλαμβάνει ακόμη το Σεισμολογικό Σταθμό του Α.Π.Θ. και το επιστημονικό Κέντρο Ολύμπου. Το πρόγραμμα σπουδών έχει 7 κατευθύνσεις: Τεκτονική Γεωλογία & Στρωματογραφία, Εφαρμοσμένη Γεωλογία, Ορυκτολογία – Πετρολογία, Κοιτασματολογία, Γεωφυσική, Μετεωρολογία – Κλιματολογία, Γεωεπιστήμες και Περιβάλλον. Έχει 2 Μεταπτυχιακά προγράμματα σπουδών: το Μεταπτυχιακό πρόγραμμα Γεωλογίας με 4 ειδিকেύσεις α) Τεκτονική και Στρωματογραφία β) Εφαρμοσμένη και Περιβαλλοντική Γεωλογία γ) Ορυκτοί Πόροι και Περιβάλλον και δ) Γεωφυσική, και το Μεταπτυχιακό πρόγραμμα Μετεωρολογίας και Κλιματολογίας.

Στην έρευνα συμμετείχαν 170 άτομα. Από αυτά, 66 ήταν γυναίκες (ποσοστό 38,8%) και 104 άντρες (ποσοστό 61,2%). Το εύρος της κατανομής της ηλικίας των ερωτηθέντων είναι από 23 έως 40 ετών.

Στο ερώτημα αν οι σπουδές στο Τμήμα Γεωλογίας ήταν η πρώτη επιλογή μόνο το 12,4% απάντησε θετικά (Σχήμα 1).

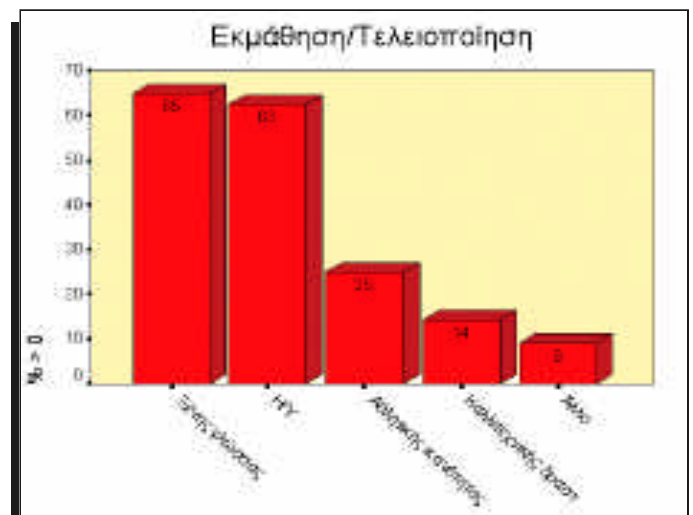


Σχήμα 1

Η μέση διάρκεια σπουδών είναι 5,14 έτη με ελάχιστη τιμή 3 και μέγιστη τιμή 11 έτη, ενώ ο μέσος βαθμός αποφοίτησης 6,98 με ελάχιστη και μέγιστη τιμή 5,7 και 9,36 αντίστοιχα. Ποσοστό 20,6% των ερωτηθέντων έχουν κάνει μεταπτυχιακές ή διδακτορικές σπουδές.

Παράλληλα με τις σπουδές στο Τμήμα Γεωλογίας μεγάλο μέρος των ερωτηθέντων ασχολήθηκε με την εκμά-

θηση ξένων γλωσσών (ποσοστό 65%), καθώς επίσης και Η/Υ (ποσοστό 63%), ενώ με αθλητικές ή καλλιτεχνικές δραστηριότητες ασχολήθηκε ποσοστό 25% και 14% αντίστοιχα (Σχήμα 2).



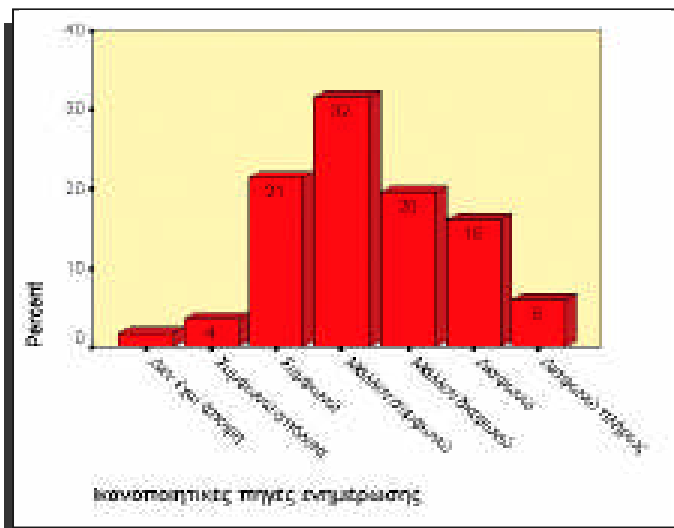
Σχήμα 2

Σε ό,τι αφορά τη γνώση ξένης γλώσσας, η Αγγλική γλώσσα κατέχει την πρώτη θέση με 91,2%, η Γαλλική εμφανίζει ποσοστό περίπου 22%, ενώ η Γερμανική και η Ιταλική 14,7% και 5,3%, αντίστοιχα.

Στη συνέχεια τέθηκαν ερωτήσεις που αφορούν στην αξιολόγηση του προγράμματος σπουδών του τμήματος Γεωλογίας.

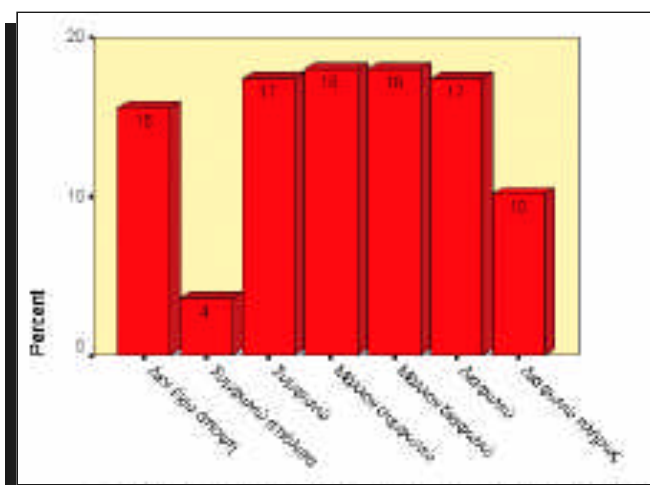
Όσον αφορά τις πηγές ενημέρωσης για τα μαθήματα, μεγάλο μέρος των ερωτηθέντων (57%) συμφωνεί ότι

ήταν ικανοποιητικές (Σχήμα 3).



Σχήμα 3

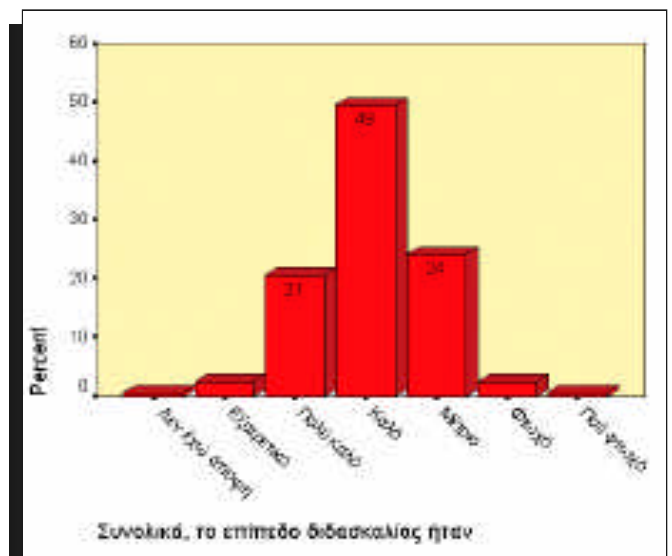
Τα μαθήματα που διδάχθηκαν αποδείχτηκαν χρήσιμα για την επαγγελματική καριέρα για ένα ποσοστό 39%, ενώ για το 45% δεν ισχύει το ίδιο (Σχήμα 4).



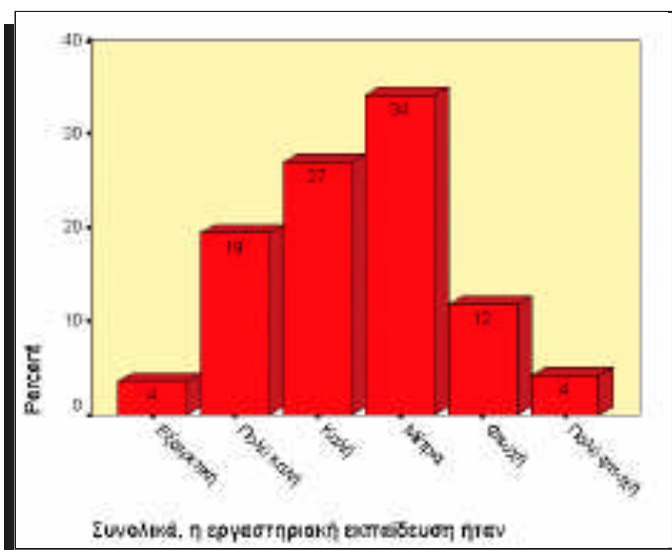
Σχήμα 4

Κρίνοντας συνολικά το επίπεδο διδασκαλίας ποσοστό 49% το θεωρεί καλό, 23% πολύ καλό ή εξαιρετικό, 24% μέτριο, ενώ 3% το χαρακτηρίζει φτωχό ή πολύ φτωχό (Σχήμα 5).

Ός προς την εργαστηριακή εκπαίδευση, ποσοστό 34% τη θεωρεί μέτρια, 27% καλή, 23% πολύ καλή ή εξαιρετική, ενώ 16% φτωχή ή πολύ φτωχή (Σχήμα 6).



Σχήμα 5



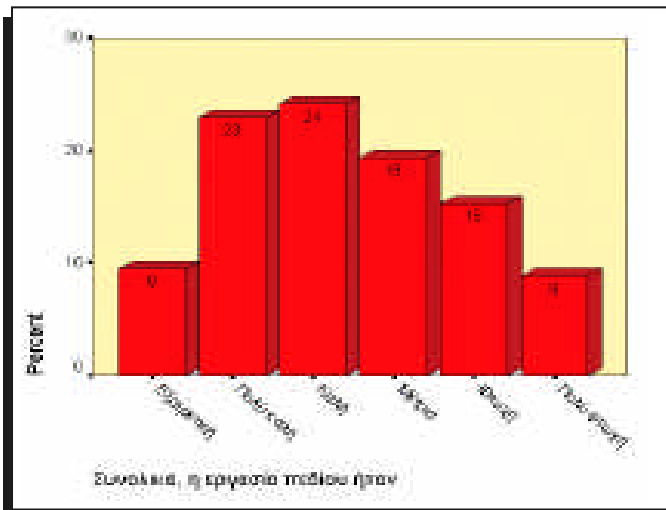
Σχήμα 6

Συνολικά η εργασία πεδίου (δεδομένου ότι σε όλα τα έτη σπουδών του τμήματος Γεωλογίας υπάρχουν υποχρεωτικές ασκήσεις υπαίθρου) κρίνεται πολύ καλή ή εξαιρετική από το 32%, καλή από το 24%, μέτρια από το 19%, ενώ φτωχή ή πολύ φτωχή από το 23%. (Σχήμα 7).

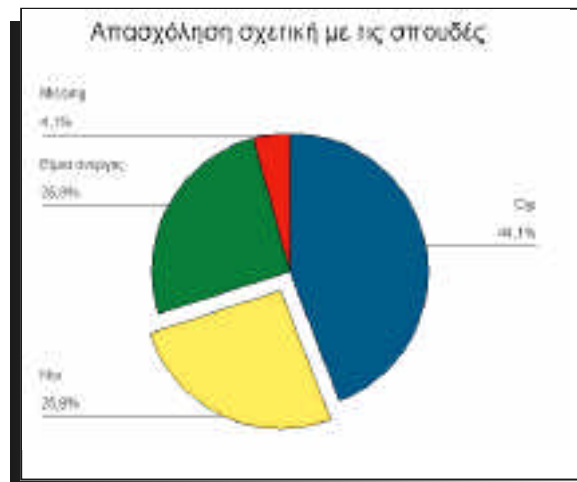
Σε σχέση με την υποχρεωτική εκπόνηση διπλωματικής εργασίας κατά τη διάρκεια των σπουδών, ένα πολύ μεγάλο ποσοστό (συνολικά 93%) υποστηρίζει ότι είναι σκόπιμη (Σχήμα 8), ενώ θετικά ως προς τη θερινή πρακτική άσκηση τοποθετείται το σύνολο περίπου των ερωτηθέντων (98%) (Σχήμα 9).

Ζητήθηκε επίσης από τους ερωτηθέντες να απαντήσουν σε ερωτήματα σχετικά με την απασχόληση.

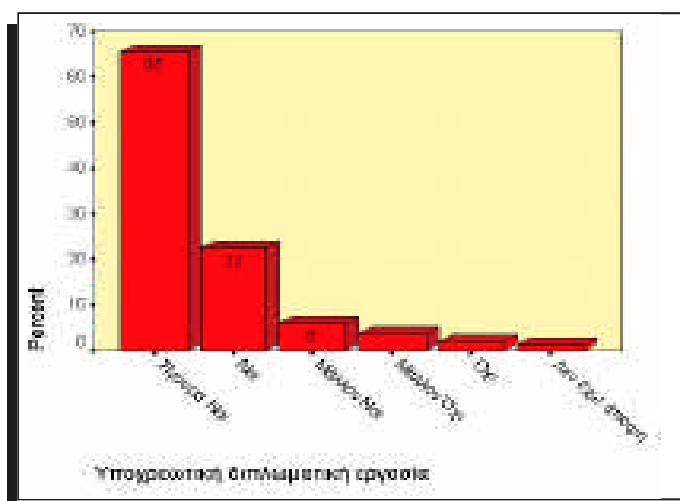
Απασχόληση μη σχετική με τις σπουδές του έχει ένα υψηλό ποσοστό (44%), 26% δηλώνουν άνεργοι, ενώ το 26% απάντησε ότι έχει εργασία σχετική με τις σπουδές του (Σχήμα 10).



Σχήμα 7

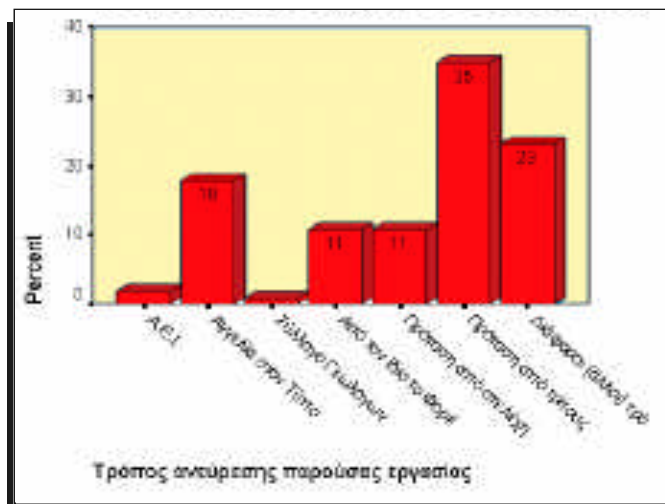


Σχήμα 10



Σχήμα 8

Οι περισσότεροι από τους ερωτηθέντες (ποσοστό 35%) βρήκαν θέση εργασίας μέσω τρίτων, ενώ άλλοι τρόποι που αναφέρονται συχνά είναι από αγγελίες (ποσοστό 18%), μετά από πρόταση στελεχών φορέων (ποσοστό 11%), με άμεση διερεύνηση σε φορείς ή οργανισμούς (ποσοστό 11%) (Σχήμα 11).



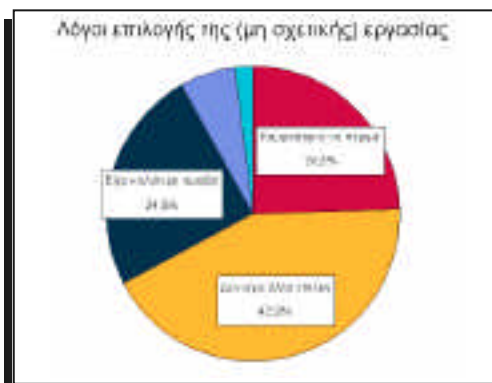
Σχήμα 11

Στην ερώτηση για ποιους λόγους οι απόφοιτοι επέλεξαν τη σημερινή τους εργασία, σε περίπτωση που αυτή δεν είναι σχετική με τις σπουδές που έκαναν, το 42,9% απά-



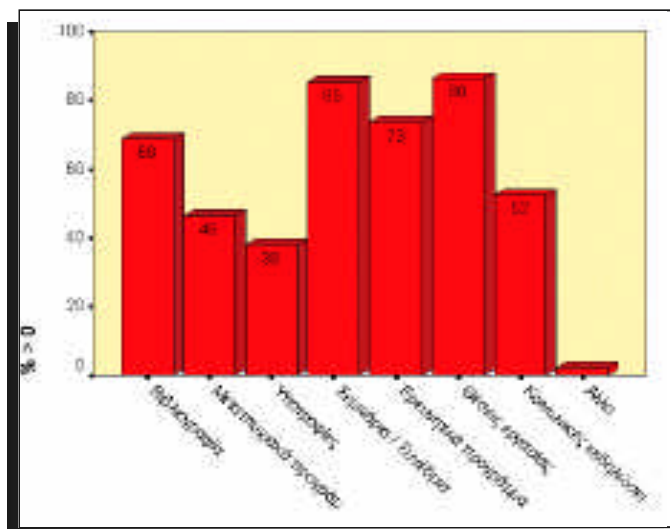
Σχήμα 9

ντησε ότι δεν είχε κάποια άλλη επιλογή, το 24,5% ότι κουράστηκε να περιμένει, ενώ το 24,5% ότι είχε καλύτερη αμοιβή (Σχήμα 12).



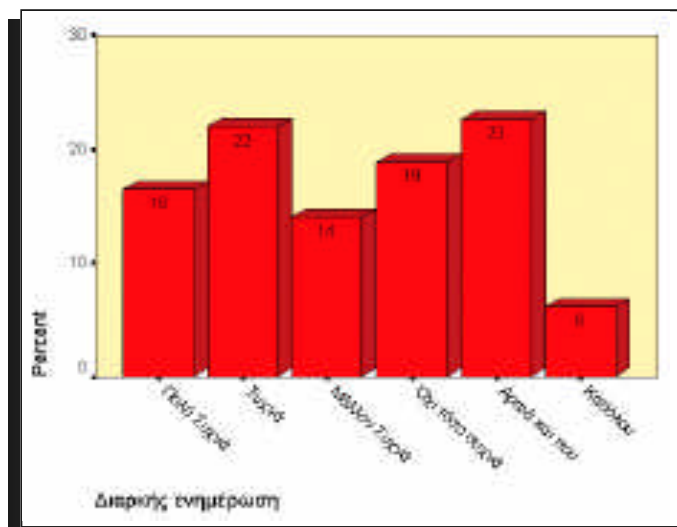
Σχήμα 12

Στην ερώτηση αν κάποιος είναι διατεθειμένος να μετακομίσει προκειμένου να βρει εργασία σχετική με τις σπουδές του το 62,3% απάντησε θετικά.

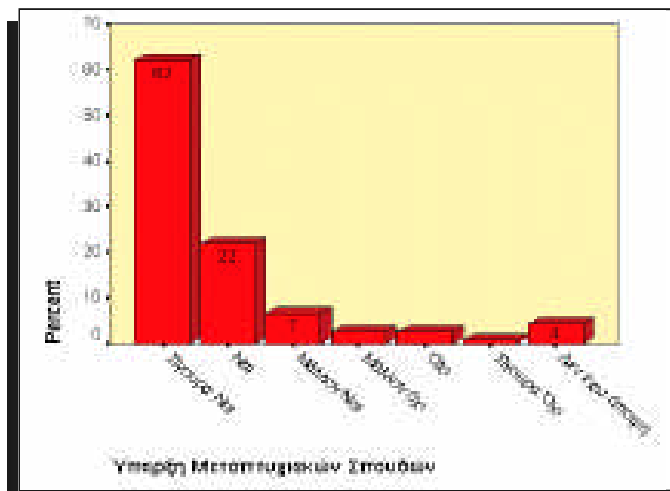


Σχήμα 14

Ποσοστό συνολικά 52% ενημερώνεται συχνά πάνω σε θέματα που έχουν σχέση με την εξέλιξη της επιστήμης, ενώ οι υπόλοιποι απαντούν αρνητικά στο σχετικό ερώτημα (Σχήμα 13).



Σχήμα 13



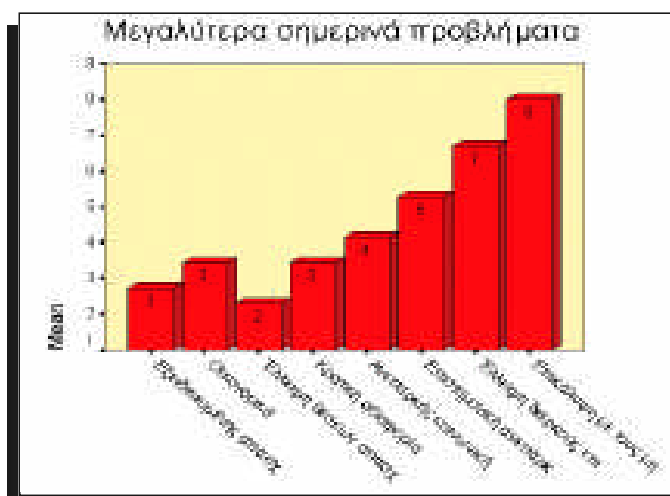
Σχήμα 15

Μετά τη λήψη του πτυχίου μόνο ένα ποσοστό 30% ανέτρεξε στο Τμήμα Γεωλογίας για βοήθεια γύρω από την επαγγελματική αποκατάσταση. Πάντως υπάρχει έκδηλη επιθυμία για επικοινωνία με το Τμήμα για μια πληθώρα θεμάτων (Σχήμα 14).

Η δημιουργία και λειτουργία Προγράμματος Μεταπτυχιακών Σπουδών θεωρείται επιβεβλημένη από ένα υψηλό ποσοστό, περίπου 91% (Σχήμα 15).

Τέλος, στο ερώτημα ποια είναι τα σοβαρότερα προβλήματα που αντιμετωπίζει σήμερα ένας εξειδικευμένος γεωλόγος την πρώτη θέση κατέχει η έλλειψη θέσεων απασχόλησης και ακολουθούν η απασχόληση εκτός τομέα εξει-

δίκευσης, οικονομικά προβλήματα, κρατική αδιαφορία, ανεπαρκής κοινωνική αναγνώριση (Σχήμα 16).



Σχήμα 16

*Επιμέλεια - έκδοση :* Γραφείο Διασύνδεσης σπουδών και σταδιοδρομίας Αριστοτελείου Πανεπιστημίου Θεσσαλονίκης

*Επιστημονικός υπεύθυνος:* **Αντώνης Κορωναίος** , λέκτορας τμήματος Γεωλογίας ΑΠΘ, τομέας Ορυκτολογίας, Πετρολογίας, Κοιτασματολογίας, τηλ.: 031.998515, fax: 998568, e-mail: koroneos@geo.auth.gr

*Ομάδα εργασίας:* **Αλέκα Παπαδοπούλου** , υπεύθυνη ομάδας ερευνών του Γραφείου Διασύνδεσης  
**Νίκος Τσάντας** , επικ. καθ. μαθηματικού τμήματος, επιστ. συνεργάτης του Γραφείου Διασύνδεσης  
**Δέσποινα Δάσιου** , εξ. συνεργάτης του Γραφείου Διασύνδεσης  
**Ελένη Τσακνίδου** , εξ. συνεργάτης του Γραφείου Διασύνδεσης

*Επιμέλεια εντύπου:* **Δέσποινα Κεμεντζετζίδου** , υπεύθυνη ομάδας πληροφόρησης του Γραφείου Διασύνδεσης

*Διεύθυνση επικοινωνίας:* Κεντρικό Γραφείο Διασύνδεσης, Κτίριο Διοίκησης Α.Π.Θ., Πανεπιστημιούπολη, 540 06 Θεσσαλονίκη  
τηλ./fax: 031.995831, e-mail: gd@cso.auth.gr